



BTM / ON12



energie
kompas

de oogst...

Inhoudsopgave:

● Over voortschrijdend inzicht	p 3
● Terugblik op energiekompas 1.0	p 4
● Van 5 modules naar 2	p 6
● Circulair organiseren	p 7
● Gebiedspaspoort	p 8
● Gewoon Doos	p 9
● “Circulair personeel”	p 10
● Energietransitie en netcongestie	p 11
● (Micro) smart grid	p 14
● Voltenum	p 16
● Hoe verder?	p 17
Aanbevelingen energiekompas 1.0 blijven waardevol	
● Meer best practices nodig	p 19
● Next level: verbinden in ondernemen	p 20
● Slotwoord	p 21
● Laten we het samen doen	p 22

Een idee van:



Concept en procesondersteuning:



Met dank aan:



Over voortschrijdend inzicht



In 2024 is het eerste energiekompas gepresenteerd. Dit energiekompas kwam voort uit de samenwerking tussen bedrijven gevestigd op de bedrijventerreinen in Parkstad en was met name gericht op ondernemers in bedrijventerrein De Koumen. ON12 fungeerde als penvoerder voor dit project. Het energiekompas bleek al snel een schot in de roos.

Richtinggevend

In die eerste versie van het energiekompas kreeg het thema duurzaamheid voorrang op andere thema's. Het kompas gaf richtinggevende informatie over hoe bedrijven de komende jaren concreet aan de slag kunnen gaan met de verduurzaming van hun terreinen.

Het energiekompas biedt door haar concrete tips en compacte vorm op dit moment nog steeds een krachtig fundament voor de toekomst.

Concrete resultaten

Over hoe we vervolgens verder zijn gegaan, gaat dit boekje. Het heet dan ook niet voor niets: "energiekompas, de eerste oogst".

Uiteraard betreft het een momentopname, want het leerproces dat we in gang hebben gezet, dat gaat gestaag voort. Inmiddels zijn er concrete resultaten opgeleverd, die we in dit boekje graag aan je voorstellen.

Als bewijs dat het concept werkt, maar vooral ook als inspiratie.

Wederom veel lees- en vooral ook kijkplezier!

In het eerste energiekompas zijn diverse thema's rondom duurzaamheid behandeld. Circulair organiseren, groen en water, zon op dak, mijnwater en smart grid kregen elk een eigen hoofdstuk. De aanpak die in deze deelhoofdstukken is gepresenteerd, bleek zeer inspirerend en trok zelfs landelijke aandacht.

Toch zijn we van deze aanpak deels afgestapt. We leggen hierna uit waarom.

Tweesporenbeleid

Tijdens de evaluatie van de concrete resultaten van het energiekompas, bleek dat de oogst bij de diverse aangesloten bedrijventerreinen zeer verschillend was. Een en ander heeft met name te maken met de wijze waarop de diverse bedrijventerreinen zijn georganiseerd en met slagkracht bij de spelers.

Om tegemoet te komen aan deze diversiteit, is er voor het vervolg gekozen voor een tweesporenbeleid.



Terugblik op energiekompas 1.0

Nieuw parkmanagement

Een nieuwe partner, Parkmanagement BV, die volledig verbonden is aan de werkgeversvereniging (LWV), is aangesteld. Deze samenwerking is gericht op het optimaliseren van faciliteiten en diensten voor bedrijventerreinen in de regio Parkstad, waaronder ook ON12 in het gebied Heerlen Noord.

En dat betekent concreet...?

De focus van deze samenwerking ligt op de combinatie van beleid van gemeenten en ondernemers dat versterkend werkt voor de lokale economie en ondernemerschap.

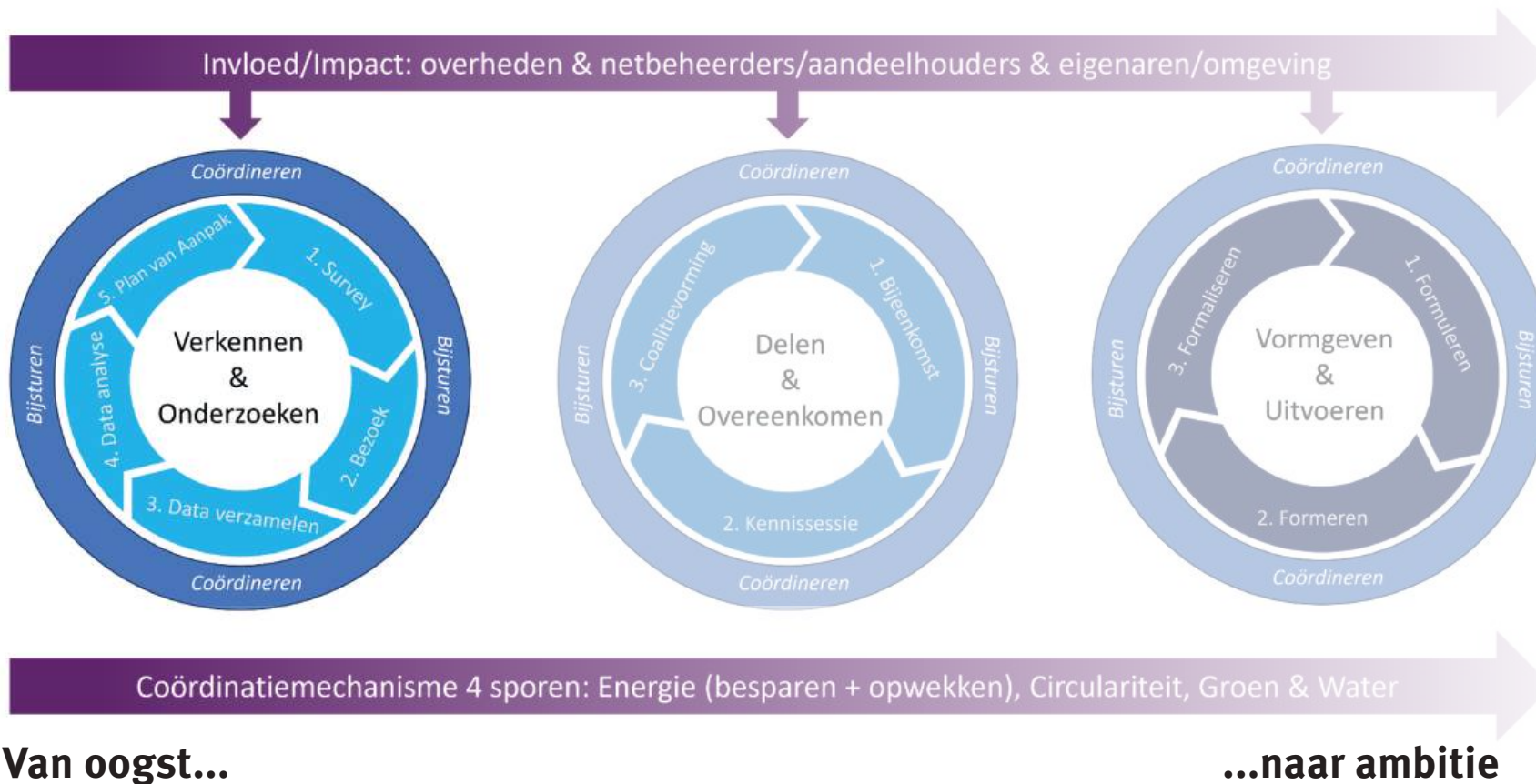
Deze aanpak zal zorgen voor gelijkwaardige mogelijkheden en participatie tussen overheid en ondernemers.

We verwachten medio 2026 aanzienlijke vooruitgang te hebben geboekt.



De 17 VN-klimaatdoelen staan bij iedere bijdrage in elk energiekompas vermeld, indien van toepassing.

Energiekompas - Het Proces



Om tegemoet te komen aan de gedeelde behoeftes van de aangesloten bedrijventerreinen, is ervoor gekozen om te focussen op twee deelgebieden die bij elk van de terreinen nadrukkelijk spelen.

De overige domeinen laten we even rusten, totdat voldoende spelers binnen de bedrijventerreinen op hetzelfde niveau zijn georganiseerd om aan te haken. We kiezen hiermee voor een duidelijke focus.

Circulair ondernemen

Een belangrijk thema betreft circulair organiseren. Dit kent bij elk bedrijventerrein een andere invalshoek. Immers elk terrein heeft een andere samenstelling van bedrijven die elkaar aanvullen.

Als voorbeeld kozen we het project “Gewoon Doos”, dat tot stand is gekomen bij de leden van ON12. Het betreft een universele verpakkingsdoos, gemaakt uit restmateriaal. Bijvangst: “circulair personeel”.

Energie

Met stip op 1 staat het thema energie. Energiebesparing, netcongestie en de mogelijke oplossingen hiervoor staan volop in de belangstelling van vrijwel alle bedrijven op de aangesloten terreinen.

We laten 2 concrete voorbeelden de revue passeren die zijn bedacht voor bedrijventerrein ON12, waar diverse bedrijven bekend zijn met de problematiek én met de opties om te komen tot oplossingen.

Van 5 modules naar 2



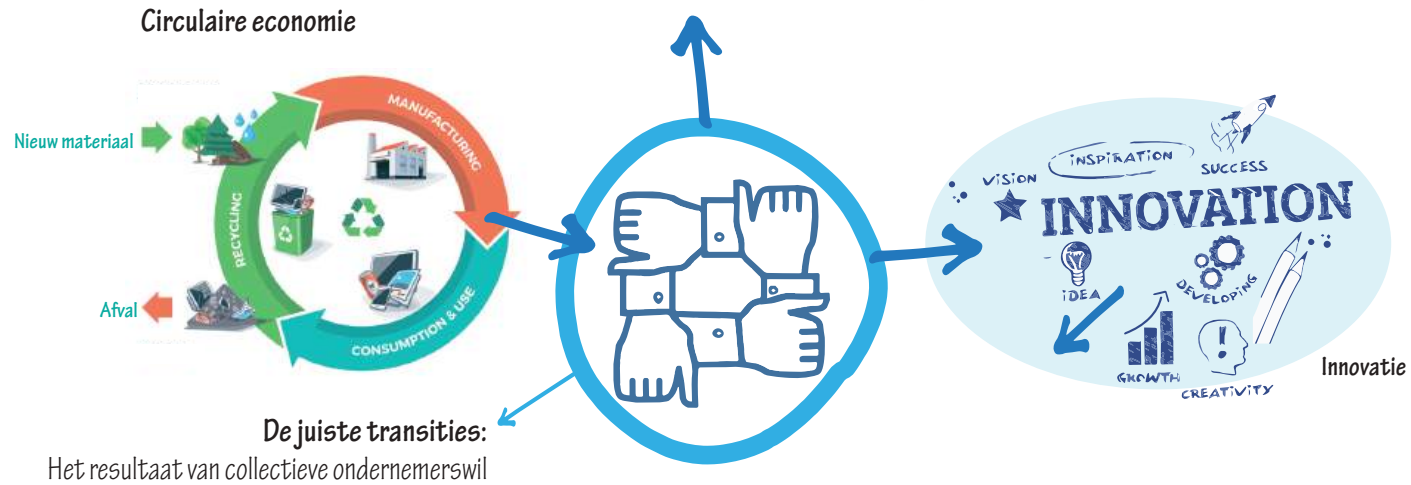
Circulair organiseren



We herhalen kort hetgeen in energiekompas 1.0 gesteld werd. Behalve een degelijke theoretische onderbouwing werd er een duidelijke oproep geplaatst. Deze oproep luidde als volgt: “Moedig de samenwerking aan tussen bedrijven op het terrein om op die wijze gezamenlijk circulaire initiatieven te ontwikkelen, zoals het delen van materialen, energie of infrastructuur.”

ON12 in de startblokken

ON12 in Heerlen-Noord bleek als startpunt ideaal. Het energiekompas stelt: “In het streven naar circulariteit en duurzaamheid staat bedrijventerrein Heerlen-Noord voor de uitdaging om een meetbare circulaire agenda op te stellen. Doel is duidelijke stappen definiëren die gezet moeten worden, welke instrumenten ingezet kunnen worden en hoe gereguleerd kan worden op de voortgang.”



Stappenplan

Een beknopt stappenplan in drie fasen werd beschreven voor het bevorderen van circulariteit:

- analyse en bewustwording;
- implementatie van circulaire maatregelen;
- monitoring en evaluatie.

Algemene richtlijn

Duidelijk is dat dit stappenplan vooral een algemene richtlijn is. De specifieke stappen en maatregelen kunnen uiteindelijk variëren, afhankelijk van de omstandigheden en vereisten van het desbetreffende bedrijventerrein.

Een voorbeeld hiervan zien we in de volgende afbeelding, die door Lijnspeel coöperatie, is opgesteld voor de promotie van circulair vastgoed. De basisprincipes zijn dezelfde.



Voordelen van circulair organiseren

- **Kostenbesparing**
Door materialen te hergebruiken en te recycleren, besparen bedrijven kosten voor de aanschaf van nieuwe grondstoffen.
- **Duurzaamheid**
Circulair organiseren vermindert de ecologische voetafdruk en draagt bij aan een duurzamere toekomst.
- **Innovatie**
Het implementeren van circulaire processen stimuleert innovatie en kan leiden tot nieuwe zakelijke kansen.
- **Samenwerking**
Door samen te werken in een circulair netwerk versterken bedrijven elkaar en realiseren gezamenlijke voordelen.

Cijfers helpen

Als handig hulpmiddel om in kaart te brengen waar mogelijkheden liggen, heeft Lijnspeel coöperatie voor ON12 het Gebiedspaspoort (site pass) ontwikkeld. Dit is een overzicht van allerlei cijfers van de bedrijven op een bedrijventerrein.

Uiteraard geldt dit niet enkel voor circulair organiseren, maar ook voor het slimmer toepassen van energiebronnen. Voor de volledigheid hebben we dit nieuwe middel hier opgenomen.

SITEPASS

SAMEN VAN DATA NAAR DOEL

Gebiedspaspoort



Gewoon Doos

In een traditioneel lineair proces verloopt de levenscyclus van producten vaak als volgt: grondstoffen worden gewonnen, producten worden vervaardigd, gebruikt en uiteindelijk weggegooid.

Dit lineaire model is niet duurzaam omdat het afhankelijk is van een constante aanvoer en inefficiënt gebruik van nieuwe grondstoffen.

Tevens resulteert het in een aanzienlijke hoeveelheid afval.

Van lineair naar circulair

In een circulair proces verlengen we de levenscyclus van producten door hergebruik, reparatie, recycling en minimaliseren van afval. Dit proces is duurzamer en efficiënter in het gebruik van grondstoffen. Lang verhaal kort: de bedrijven Veyzle, L'Ortye, Harreman Top Movers, Wiermans Verhuizingen, Rabobank Parkstad en Kantoorartikelen.nl bundelden hun krachten en zetten een lineair proces om in een circulair proces.

Ontwikkeling dozen

De 5 hiervoor genoemde bedrijven ontwikkelden samen een tweetal modellen voor dozen. Dit circulaire project in de regio Parkstad heeft uitstekende resultaten opgeleverd. Het circulaire model zorgt er namelijk voor dat grondstoffen in de economie blijven en het vermindert de behoefte aan nieuwe grondstoffen, hetgeen weer leidt tot minder afval en een lagere ecologische voetafdruk.

Gewoon Doos

Twee typen verhuisdozen zijn ontwikkeld met de opdruk "Gewoon Doos ON12". Deze dozen gemaakt van ingezameld karton gaan 12 keer mee. Dit heeft geleid tot een aanzienlijke besparing per jaar op inkoop van nieuw karton en een vermindering van 5 ton afval per jaar. Daarnaast zijn kleine doosjes voor TransCarbo ontwikkeld voor het vervoeren van hang- en sluitwerk. Dit heeft de efficiëntie van hun logistieke processen verbeterd, wat eveneens resulteerde in een flinke jaarlijkse kostenbesparing.

Oud proces

- Veyzle verzamelt gebruikt karton van verschillende bedrijven.
- L'Ortye verzamelt ook gebruikt karton, waar het als afval wordt verwerkt.
- Top Movers en Wiermans Verhuizingen gebruiken nieuw karton voor verhuisdiensten.
- Na gebruik wordt het karton weer weggegooid en begint de cyclus opnieuw.

Nieuw proces

- Veyzle verzamelt gebruikt karton van verschillende bedrijven.
- In plaats van het als afval te verwerken, brengt L'Ortye het karton naar een recyclingfaciliteit.
- Het gerecyclede karton gebruikt de dozenfabrikant om nieuwe verpakkingsmaterialen te maken.
- Top Movers en Wiermans Verhuizingen gebruiken dit gerecyclede karton.
- Na gebruik wordt het karton verzameld door Veyzle en de cyclus begint opnieuw zonder afval.
- Mogelijke landelijke distributie door netwerk van Kantoorartikelen.nl.
- Gebruik actuele e-commerce techniek afgestemd om te accelereren.

Wie doet wat?



“Circulair” personeel

Door op innovatieve wijze samen te werken, hebben de bij de “Gewoon Doos” betrokken bedrijven niet alleen economische voordelen gerealiseerd, maar gelijktijdig sociale waarden gecreëerd. Als “bijvangst” hebben de verhuisbedrijven tevens een project voor personeelsuitwisseling opgezet, waardoor ze elkaar helpen met extra personeel tijdens drukke tijden en grote klussen.

Efficiënte inzet

Het inzetten van “circulair personeel” leidt tot een efficiëntere inzet van personeel en een aanzienlijke besparing per jaar op personeelskosten. Het versterkt de onderlinge samenwerking, wat de werktevredenheid van medewerkers heeft verhoogd. Door dit innovatief proces te implementeren, geven deze bedrijven een voorbeeld hoe circulair organiseren bijdraagt aan een duurzame toekomst.

Sociale waarde

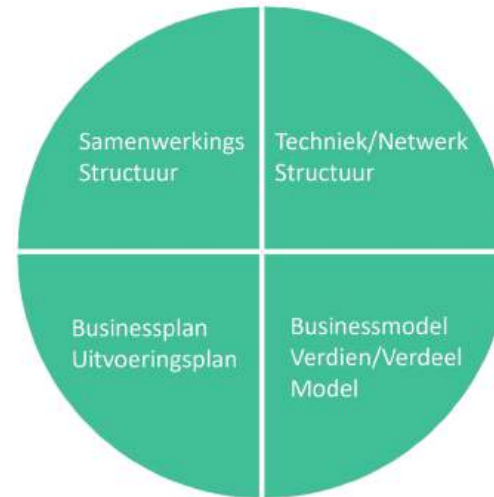
Het project heeft diverse sociale waarden gecreëerd, zoals een betere teamgeest bij de medewerkers. De samenwerking met scholen en de stichting VAZOM heeft verder educatieve kansen gecreëerd en het bewustzijn over duurzaamheid vergroot. De personeelsuitwisseling heeft de onderlinge banden tussen de bedrijven versterkt en een gevoel van gemeenschap en samenwerking bevorderd.

“Circulair organiseren doe je samen met betrokken mensen”

Financiële impact

De totale financiële impact van het project kan als volgt worden samengevat:

- besparing op karton inkopen: €10.000 per jaar;
- kostenbesparing door efficiëntere logistiek: €3.000 per jaar;
- extra omzet door verkoop van inpakpapier: €5.000 per jaar;
- besparing op personeelskosten: €8.000 per jaar;
- totale financiële impact: €26.000 per jaar.



Energiekompas –
De Resultaten



Energiekompas –
De Effecten

Energietransitie en netcongestie



PVB Nederland

Bedrijventerreinen in Parkstad zijn ieder op eigen wijze bezig met de energietransitie en met de problemen die met name netcongestie oplevert.

PVB Nederland: “De collectieve wil van ondernemers op bedrijventerreinen om te komen tot de juiste energietransitie is heel belangrijk. Het is inspirerend om te zien welke resultaten die samenwerking oplevert in Parkstad”.

Gezamenlijke doelen

PVB Nederland doelt op het programma dat in de steigers stond bij het verschijnen van het eerste energiekompas.

PVB (Programma Verduurzaming Bedrijventerreinen Nederland) is een kennis- en leerorganisatie. Ze helpt met name parkmanagers, ondernemers en regionale overheden bij het organiseren van de gezamenlijke verduurzaming van onder meer bedrijventerreinen.

Collectieve wil

Voor wat betreft subsidies beheert PVB Nederland onder andere de zogenoemde gelden horend bij de Specifieke Uitkering (SPUK). De Koumen is verkozen als kiemregio.

Er is een aanjager aangesteld voor De Koumen om de collectieve wil op het bedrijventerrein te vergroten.

De komende 3 jaar wordt onder dit motto meegewerkt aan vraagstukken over energie en circulariteit.





“De verbinding tussen mensen is het allerbelangrijkste.”

Jan Jonker

RVO Nederland

Nu duurzaamheid een belangrijkere rol speelt, ondersteunt de Rijksdienst voor Ondernemend Nederland (RVO) bedrijven bij de transitie naar een groenere toekomst.

RVO speelt een rol in het verduurzamen van bedrijventerreinen door middel van kennisdeling, subsidies en samenwerkingsinitiatieven.

Een van de kernwaarden van RVO daarbij is samenwerking. “De verbinding tussen mensen is het allerbelangrijkste.”

Praktijkvoorbeelden en impact

Op verschillende bedrijventerreinen in Nederland heeft RVO al een belangrijke rol gespeeld in verduurzamingstrajecten.

Bijvoorbeeld door het stimuleren van gezamenlijke energie-opwekking, het bevorderen van circulaire bedrijfsmodellen en het ondersteunen van samenwerkingsverbanden tussen bedrijven.

Door deze initiatieven worden bedrijventerreinen groener, efficiënter en economisch veerkrachtiger.

Seminar “Doorbraakpatronen duurzaam ondernemen”
“Behoorlijk indrukwekkend”, vindt Jan Jonker (emeritus hoogleraar duurzaam ondernemen) de ontwikkelingen in Parkstad.

Hij zei dit tijdens een seminar over doorbraakpatronen in duurzaam ondernemen, dat eind 2024 plaatsvond in Schunck, Heerlen.



Rijksdienst voor Ondernemend
Nederland

Green Deal

Hier werd die middag ook de Green Deal gesloten tussen Rabobank en ondernemersvereniging ON12, waarbij kansen worden verkend voor verduurzaming.



Jan Jonker tijdens het seminar
“Doorbraakpatronen duurzaam
ondernemen”

(Fotografie: Luc Lodder)



Collectief nadenken

De komende 20 tot 30 jaar zullen volgens Jonker een kantelperiode blijken, waarbij we uiteindelijk met name naar de mogelijkheden tot opschalen moeten kijken. Jonker vindt dat door de activiteiten van partijen als ON12, Parkstad Verduurzaamt, BTM Parkstad, Lijnspel coöperatie en het Ondernemersfonds Heerlen er een fantastische basis voor allerlei duurzame bedrijfsmodellen is gelegd.

Deze kunnen nu in Parkstad lokaal ingekleurd worden.

“Sluit aan”

Ondernemersvereniging ON12, mede-initiatiefnemer van het seminar, heeft het voortouw genomen voor het laten landen van deze kansen bij alle bedrijventerreinen in Parkstad.

Igor Soons, voorzitter ON12, stelt: “Ik geef iedereen mee: wacht niet langer. Sluit aan.”

Jan Jonker besloot zijn bijdrage in die zin: “De ideeën zijn er hier. Wat nu nog nodig is, zijn de resources om het ook echt te kunnen uitvoeren.”

Klein binnen groot

Gevraagd naar de sleutel voor de versnelling die op dit moment plaatsvindt, stelde Leo Crombach, voorzitter coöperatie Lijnspel: “We organiseren klein binnen groot. Waar nodig doen we dat met een groep koplopers. Daardoor kunnen we snel schakelen.

ON12 is nu gestart en neemt het initiatief waarbij men de hand uitsteekt naar de bedrijventerreinen van Parkstad om samen de vraagstukken voor ondernemend Parkstad vast te pakken en te organiseren.”



‘Klein binnen Groot’

(Micro) smart grid

Een (micro) smart grid is een lokaal, zelfvoorzienend energienetwerk dat de opwekking, opslag en distributie van energie optimaal regelt. Met een (micro) smart grid op een bedrijventerrein werken verschillende bedrijven met uiteenlopende energiebehoeften en -profielen samen. Zo kunnen deze bedrijven hun energieverbruik beter afstemmen op de beschikbare energie.

Energie optimaal benutten

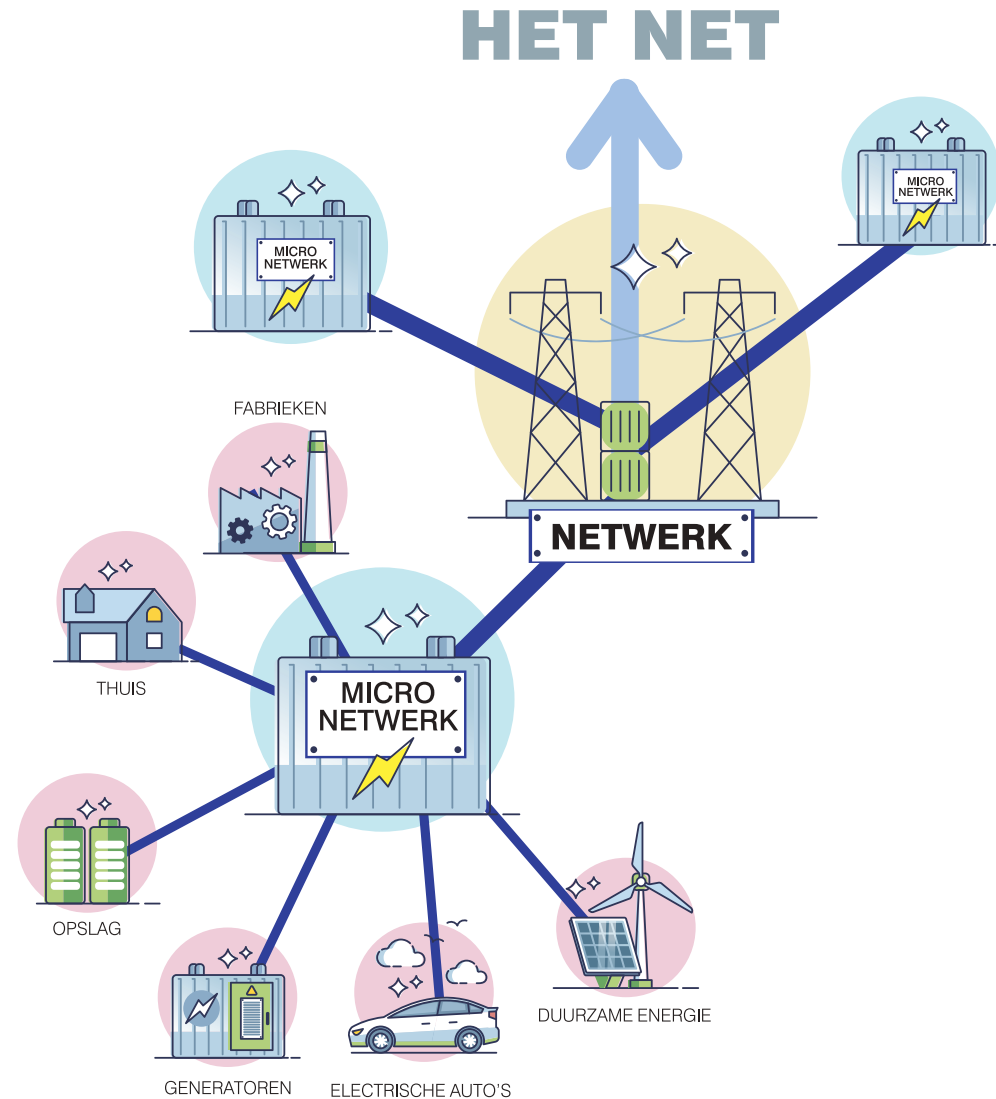
Het biedt een antwoord op een van de grootste uitdagingen van dit moment: netcongestie. Door middel van slimme software en sensoren wordt de energieproductie en -consumptie in realtime gemonitord en gestuurd. Dit zorgt ervoor dat de energie optimaal wordt benut. Dit leidt niet alleen tot kostenbesparingen, maar ook tot een vermindering van de CO₂-uitstoot.

Casus De Koumen

Er is een combinatie mogelijk van leverings- en opwekmogelijkheden enerzijds en laadbehoeften anderzijds.

Projectfasen

Voor dit project onderscheiden we 4 fasen: initiatie, ontwikkelen, bouw en exploitatie. In de exploitatiefase wordt het smart grid in gebruik genomen. Zoals in de uitgewerkte conceptcasus staat beschreven, zal de laadbehoefte stapsgewijs (gefaseerd) opgebouwd worden. Deze stappen volgen uit de prognose 2025-2030 die in de initiatiefase wordt uitgewerkt.





De Koumen

Door lokaal energie uit te wisselen, wordt de druk op het landelijke elektriciteitsnet verminderd. Door het smart grid worden pieken en dalen in energieverbruik opgevangen zonder het hoofdnet te belasten. Voor De Koumen in Heerlen is een net-topologie uitgewerkt, nodig om dit smart grid te kunnen opzetten. Zie ook de afbeeldingen op de volgende pagina.

Aandachtspunten

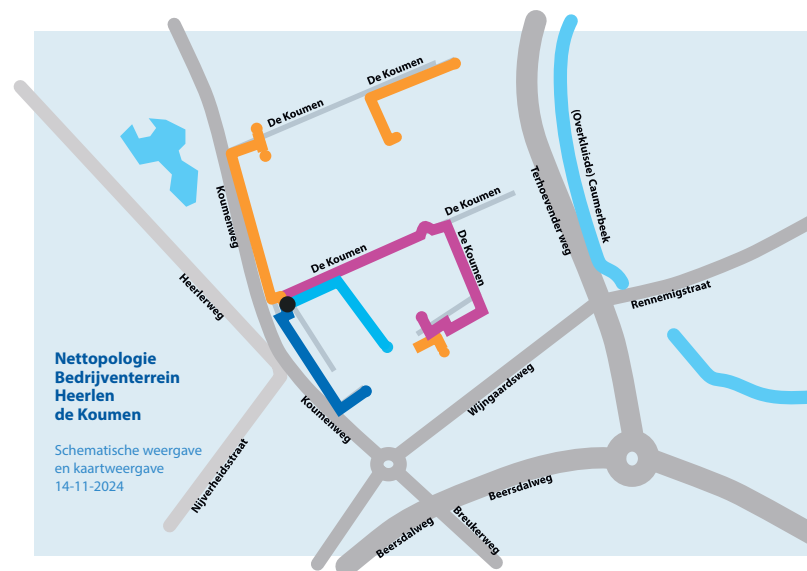
De uiteindelijke laadbehoefte is wellicht veel groter dan deze combinatie kan bieden. Optie is een combinatie met Energiegemeenschap/Coöperatie ON12 die voorziet in de ontwikkeling van grootschalige opwek middels Zon op Dak, Batterijopslag en distributie van elektriciteit via het De Koumen elektriciteitsnetwerk (laag- en middenspannings-net) in samenwerking met Enexis.

Connectie energiekompas

Energiekompas 1.0 noemde smart grid De Koumen ook reeds. In dat kader worden thans gesprekken gevoerd binnen het programma Heerlen Noord. Energie-uitwisseling en koppeling naar een wijk als Nieuw Lotbroek is een serieuze optie om energiearmoede aan te pakken met energie van een industriegebied. Hiertoe moet echter eerst de inventarisatie op het bedrijventerrein af zijn.

Volgende trajecten

In het eerste energiekompas werd Rescoop (Zon op Dak) reeds genoemd. Jurjen van Asperen en Björn Bos begeleiden op dit moment een volgend (micro) smart grid project. Dit wordt eveneens gerealiseerd op industrieterrein De Koumen te Heerlen. Voor de volledigheid willen we vermelden dat aanvullend op de twee genoemde projecten nog drie mogelijke projecten in de startblokken staan.



afbeelding uit bijlage 2 net-topologie

Groei-model energievraag en opwekcapaciteit

Zoals in de uitgewerkte conceptcasus staat beschreven, zal de laadbehoefte stapsgewijs (gefaseerd) opgebouwd worden. Deze stappen volgen uit de prognose 2025-2030 die in de initiatiefase wordt uitgewerkt. Tevens wordt in de initiatiefase uitgewerkt of de (micro) smart grid op de betreffende locaties voldoende capaciteit in aansluitingen en opwekmogelijkheden heeft, om in de toekomst (2030-2035 of zoveel eerder als de vraag sneller toeneemt) aan de groeiende vraag te kunnen voldoen. Vooral nog is de inschatting dat dit niet het geval zal zijn. Dit geldt overigens niet uitsluitend voor de betrokken ondernemingen, maar zal ook voor andere ondernemingen het geval zijn.

Grenzen aan de groei

Het maximaliseren van de mogelijkheden (micro) smart grid en energiedelen met de huidige geïnteresseerden zal voorlopig aan de groeiende vraag naar elektriciteit kunnen voldoen, maar zal ook zijn grenzen bereiken.

Dit kan ook gezegd worden van de mogelijkheden die Enexis kan bieden. Netcongestie zal blijven bestaan vanwege de groeiende vraag, die in de periode tot 2035 (of zoveel eerder) naar verwachting ca 6.000.000 kWh (6 GWh) zal bedragen.

Bijdrage kennisdragers

In het eerste energiekompas is reeds aangegeven in de beschrijving van het proces (De drie cirkels; Verkennen & Onderzoeken, Delen & Overeenkomen, Vormgeven & Uitvoeren) hoe we dit op hoofdlijn kunnen aanpakken.

Jurjen van Asperen en Bjorn Bos zullen hierbij als kennisdragers Energietransitie een bijdrage leveren.

Oplossingsrichtingen

Oplossingsrichtingen kunnen gezocht worden in de opwek op locaties van geïnteresseerde ondernemingen die nog niet participeren in (micro) smart grid opstellingen. Alsmede momenteel nog niet geïnteresseerde ondernemingen. Een voorlopige en voorzichtige inschatting van de potentiële opwekcapaciteit is dat deze de (groeiende) vraag zal overstijgen.

Nader onderzoek

Om netcongestie te voorkomen zijn enerzijds grootschalige opslag en afnamemogelijkheden noodzakelijk. Of deze decentraal op diverse bedrijfslocaties gerealiseerd kunnen worden of op een centraal punt (denk bijvoorbeeld aan een opslag- en laadplein) verdient nader onderzoek. Anderzijds vragen ook verdere samenwerkingsvormen de aandacht, zowel onderling (ON12) als ook met Enexis. De nieuwe Energiewet biedt hiertoe mogelijkheden, zoals het vormen van een Energiegemeenschap.

Een belangrijk aspect van Voltenums aanpak is de nadruk op samenwerking tussen bedrijven, waar duurzaamheid en samenwerking immers steeds belangrijker worden.

Gedeelde energie

Op een bedrijventerrein kunnen bedrijven met uiteenlopende energiebehoeften profiteren van een gedeeld energie(opslag)stelsel.

Door energie onderling uit te wisselen, kunnen bedrijven hun energieverbruik beter afstemmen en kosten besparen. Voltenum faciliteert deze samenwerking door technologische oplossingen en advies op maat aan te bieden.

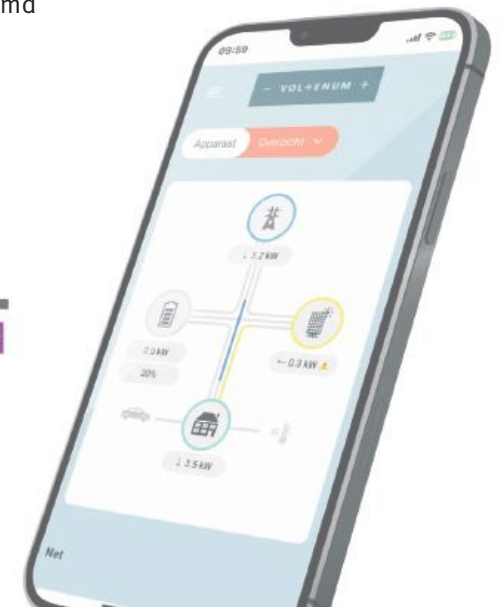
Bijdrage Voltenum

Voltenum gaat meetkastjes ophangen bij 20 bedrijven die gekoppeld zijn aan een lus. Hierbij gaat het om de oranje lus, zie afbeelding afkomstig uit een verkenning van netbeheerder Enexis. Dit betreft een netwerk aan 1 zogenoemd middenstation. De eerste kastjes worden in Q2 2025 geplaatst, de overige gefaseerd in Q3 en Q4 2025. Rabobank participeert hierin financieel.



Voltenum

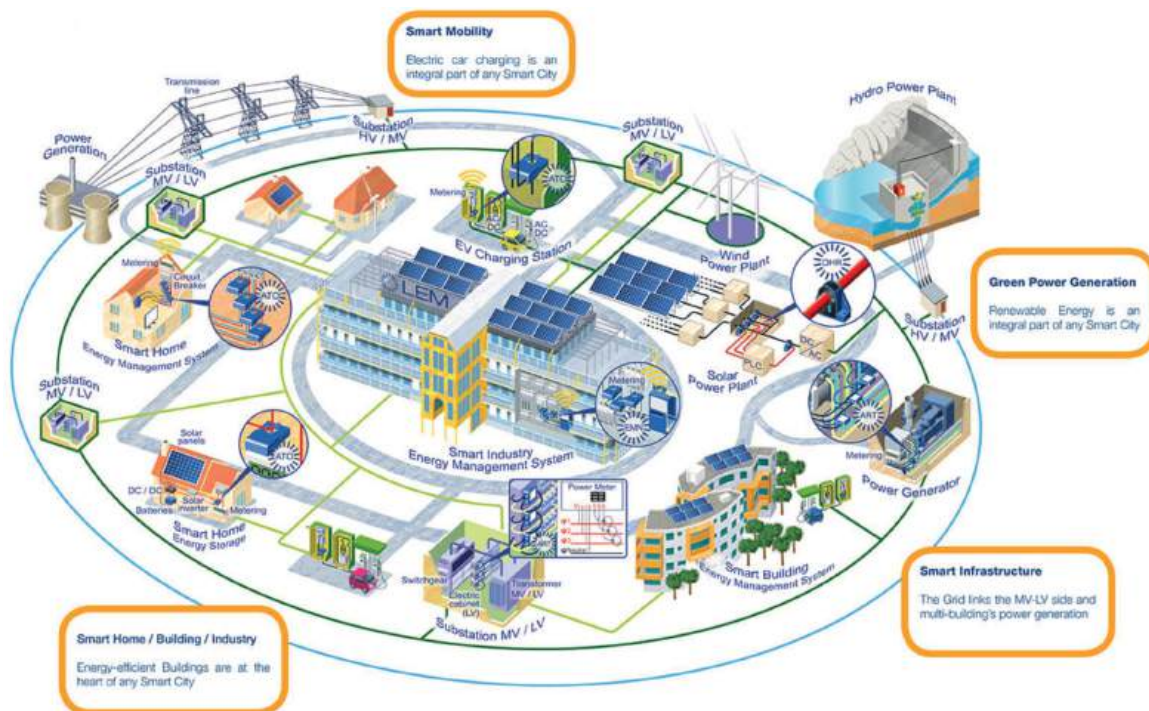
Sinds 2023 zet Voltenum zich actief in voor een duurzame wereld, met focus op slimme energieopslag. Op bedrijventerreinen speelt Voltenum een rol in het verbeteren van de energievoorziening.



afbeelding uit bijlage 2 net-topologie

Hoe verder?

De aanbevelingen die in het energiekompas zijn gedaan, blijven uiteraard waardevol. Waar ontwikkelingen zijn ingezet, worden deze gecommuniceerd. We sommen ze hierna nog kort even op. We noemen de aanbevelingen die gelden voor circulair organiseren en de aanbevelingen rondom het oplossen van netcongestie en energietransitie. We ronden af met tips rond water en groen.



Aanbevelingen energiekompas 1.0 blijven waardevol

Circulair organiseren

- **Aanbeveling 1:** ontwikkel ontzorgingsprogramma samen met Provincie Limburg.
- **Aanbeveling 2:** neem een data-architect in de armen om het heden te begrijpen.
- **Aanbeveling 3:** werk met een materialenmatchmaker die de reststromen afstemt.
- **Aanbeveling 4:** neem ondernemers mee in het programma Greendeskk Rabobank Parkstad.
- **Aanbeveling 5:** organiseer werkbezoeken in het veld op zoek naar best practices.

Energietransitie

- **Aanbeveling 1:** herverdeel opslag aan de hand van de daadwerkelijke behoefte.
- **Aanbeveling 2:** stel het netwerk open voor zowel bedrijven als omliggende wijken.
- **Aanbeveling 3:** maak gebruik van capaciteitsbeperkingscontracten (non-firm ATO's).
- **Aanbeveling 4:** organiseer opslag, zowel elektrisch/batterij als warmte-opslag.
- **Aanbeveling 5:** zet elektra-opwek om in andere energiedragers, zoals warmte en waterstof.



Aanbevelingen



Het belang van water op het bedrijventerrein

Joep Gregoire (Regengroen): *“Elk bedrijventerrein kan transformeren naar een groene en duurzame omgeving, waar efficiënt regenwatergebruik en de aanleg van meer groen centraal staan. Gekeken kan worden naar innovatieve manieren om regenwater op te vangen, te bufferen en te gebruiken, zodat we wateroverlast verminderen en tegelijkertijd een duurzame bron van water creëren.”*

Onafhankelijkheid bevorderen

“Het opvangen en bufferen van regenwater levert veel voordeel op. Zo kan bespaard worden op drinkwater door deze grotendeels te vervangen door regenwater. Dat kan voor de wc, wasmachines, besproeien van groen, maar ook voor bedrijfsmatige processen en productieprocessen. Naast de besparing levert dit ook een grotere onafhankelijkheid op van de drinkwatervoorziening.”

Klimaatadaptatie bedrijventerreinen

“Door klimaatverandering is er meer kans op hevige regen, droogte, hitte en storm. Bedrijventerreinen krijgen daardoor vaker te maken met schade en overlast. Deze treden op in het bedrijfsproces, aan pand en perceel, in de productieketen en de afzetmarkt. Alleen door bedrijven en bedrijventerreinen aan te passen aan de gevolgen van klimaatverandering, verminderen we de schade en overlast.”

Bedrijventerreinen vergroenen

“Daarnaast vergroenen we het terrein, met aandacht voor biodiversiteit, natuurlijke habitats en esthetische waarde zonder de functionaliteit uit het oog te verliezen. De Koumen dient daarbij als praktijkvoorbeeld. Het helpt om gebouwen te koelen door bijvoorbeeld de ruimte rondom en de gebouwen zelf groener te maken, bijvoorbeeld met groene daken en groene gevels.”



Meer best practices nodig



Zowel ondernemers als overheden stellen het bedrijventerrein steeds vaker centraal om gezamenlijk aan de slag te gaan met urgente en gemeenschappelijke zaken waar ondernemers tegenaan lopen.

Hoe ga je echter om met deze soms conflicterende plannen? Hoe kunnen overheden en ondernemers effectief samenwerken?

Zeer belangrijk ook: hoe zorg je dat dit de ontwikkelingen niet vertraagt?

Best practices als fundament voor duurzaamheid

Best practices spelen een essentiële rol bij het verduurzamen van bedrijventerreinen, omdat ze bewezen methoden en strategieën bieden die effectief en efficiënt zijn. Door te leren van succesvolle initiatieven kunnen bedrijven en beleidsmakers sneller duurzame oplossingen implementeren en risico's minimaliseren. Dit verhoogt de kans op een breed gedragen en langdurig effect.

Versnelling verduurzaming

Daarnaast zorgen best practices voor een gestandaardiseerde aanpak, waardoor verschillende bedrijventerreinen gemakkelijker kunnen samenwerken en kennis kunnen delen.

Dit bevordert synergie en schaalvoordeel, bijvoorbeeld bij gezamenlijke energieprojecten of circulaire bedrijfsmodellen.

Door best practices kan de verduurzaming van bedrijventerreinen versneld worden.

Impactdocument als bewijs

Sinds 2023 nemen ondernemers in Heerlen-Noord deel aan een transitieprogramma binnen de domeinen duurzaamheid, lokale economie en vastgoed/omgeving.

Hiervan is een impactdocument gemaakt dat inzicht geeft in de ontwikkeling en concrete resultaten van deze projecten.

De in het document vermelde bedragen geven een goede indicatie van de voordelen van samenwerking.

Veelbelovende voorbeelden

Bij Veyzle is een nieuwe lijn voor hoogwaardig inpakpapier ontwikkeld, gemaakt van restrollen papier.

Dit papier heeft nu ook de interesse gewekt van scholen en de VAZOM, een creatieve stichting die les geeft op scholen.

Een ander voorbeeld is het narrowcasting-project SHARED, waarbij diverse bedrijven samenwerken om kennis te delen via digitale schermen.

Sprintsessie jaarevent PVB

BTM nam deel aan het PVB Jaarevent Toekomstbestendige Bedrijventerreinen. Dit event vond plaats op donderdag 20 juni 2024 in Lumen te Zwolle.

Tijdens een van de sprintsessies vertelde Leo Crombach (coöperatie Lijnspeel) het verhaal over samenwerken bij BTM Parkstad in Heerlen. Daarbij werd uitgelegd hoe het organiserend vermogen op bedrijventerreinen opnieuw wordt vormgegeven.



Verbindend ondernemerschap draait om samenwerking tussen bedrijven op bedrijven terreinen om gezamenlijke uitdagingen aan te pakken en duurzame groei te stimuleren.

Door kennis, middelen en innovatie met elkaar te delen, ontstaan er nieuwe kansen op het gebied van energie, circulaire economie en efficiënter ruimtegebruik.

Een hulpmiddel dat hiervoor wordt ingezet, is Handshake I>O.

Handshake I>O

Handshake I>O is een door Lijnspeel op basis van een community canvas ontwikkelde module waarmee bedrijven-terreinen in korte tijd concrete stappen doen. Intern richt Handshake I>O zich op de versterking van het netwerk, extern richt Handshake I>O zich op zichtbaarheid en bereikbaarheid in de vorm van een loket. I>O (input/output) zegt het al: de gezamenlijke input zorgt voor een maximale output.

Meerwaarde directe lijnen

Handshake I>O creëert directe lijnen tussen ondernemers. Hierdoor worden problemen sneller opgelost en collectieve voordelen behaald. Handshake I>O stimuleert samenwerking, stelt gezamenlijke doelen en realiseert deze door actief kennis en ervaringen op te halen bij deelnemers. Dit zorgt ervoor dat ondernemers niet op zichzelf zijn aangewezen, maar binnen een gestructureerd netwerk opereren.

Identiteit binnen Handshake I>O

De ondernemers op een bedrijventerrein delen bepaalde kenmerken. De meest actieve leden zijn vaak ondernemers die bijvoorbeeld zelf in het gebied wonen en/of een sterke binding hebben met hun zakelijke omgeving. Handshake I>O richt zich op deze betrokken ondernemers als zijnde koplopers, terwijl het ook een brug slaat naar minder actieve leden om hen bij het netwerk te betrekken.

Metten en evalueren

Het succes van Handshake I>O wordt gemeten aan de hand van 3 KPI's: zichtbare projecten, oplossingen voor ondernemersvragen en een groeiend ledenaantal. Een effectief netwerk betekent dat ondernemers het loket makkelijk weten te vinden, actief bijdragen en gezamenlijk vooruit-

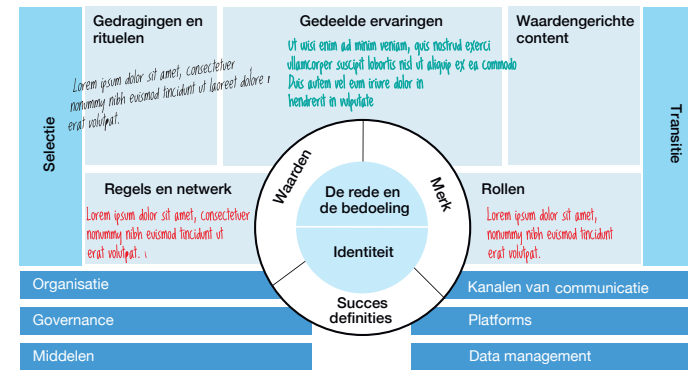
gang boeken. Door het verzamelen van feedback wordt de effectiviteit van Handshake I>O voortdurend verbeterd.

Verbinden in ondernemen

De afsluitende stap wordt gevormd door "Verbinden in ondernemen". Samenwerking tussen meerdere bedrijventerreinen leidt niet alleen tot kostenbesparing en een sterkere concurrentiepositie, maar ook tot een toekomstbestendige, met elkaar verbonden bedrijfsregio. Verbindend ondernemerschap zorgt ervoor dat bedrijventerreinen samen bouwen aan een veerkrachtige en innovatieve economie.

Meerdere lijnen

Om dit te realiseren, is een brede samenwerking op gang gekomen met diverse partijen. Zo heeft Rabobank een Green Deal voor bedrijventerreinen in het leven geroepen. Met kennis, netwerk en kapitaal ondersteunt de Rabobank bedrijven met als doel een duurzame verankering binnen het regionaal ecosysteem. Ook de diverse Parkstad-gemeenten sluiten langzaam maar zeker aan.



Bron: The community canvas

Next level:
verbinden in
ondernemen



Slotwoord



Het verhaal van het energiekompas en de initiatieven die daaruit zijn voortgekomen, laten zien wat er mogelijk is wanneer we de krachten bundelen.

Het is een verhaal van voortschrijdend inzicht, van leren door te doen en van de moed om oude patronen los te laten en nieuwe wegen in te slaan. Het energiekompas, dat in 2024 werd gepresenteerd, was niet zomaar een document. Het gaf richting.

Vertrouwen en openheid

Laten we eerlijk zijn: samenwerken is niet altijd gemakkelijk. Het vraagt om vertrouwen, om openheid, en om de bereidheid om elkaars perspectieven te begrijpen.

Het vraagt om lef om buiten de gebaande paden te treden, zoals we zagen bij het project “Gewoon Doos”.

Een innovatief product dat niet alleen kosten bespaart. Het is het bewijs dat samenwerking niet alleen loont, maar ook krachtig is.

Meer samenwerking nodig

Toch zijn we er nog niet. De uitdagingen waar we voor staan – denk aan de energietransitie, netcongestie en de noodzaak van circulair ondernemen – vragen om nog meer samenwerking.

Het tweesporenbeleid dat is ingezet, laat zien dat we rekening houden met verschillen tussen de bedrijventerreinen.

Maar het toont ook aan dat we elkaar nodig hebben om verder te komen.

Laten we het samen doen...

Keuzes maken

We staan aan de vooravond van een kantelperiode, zoals emeritus hoogleraar Jan Jonker het noemde. Een periode waarin we keuzes moeten maken die bepalend zijn voor de toekomst. Laten we die keuzes niet afzonderlijk maken, maar samen. Laten we niet wachten tot iemand anders de eerste stap zet, maar zelf het initiatief nemen. Sluit aan. Zoek actief naar manieren om elkaar te versterken.

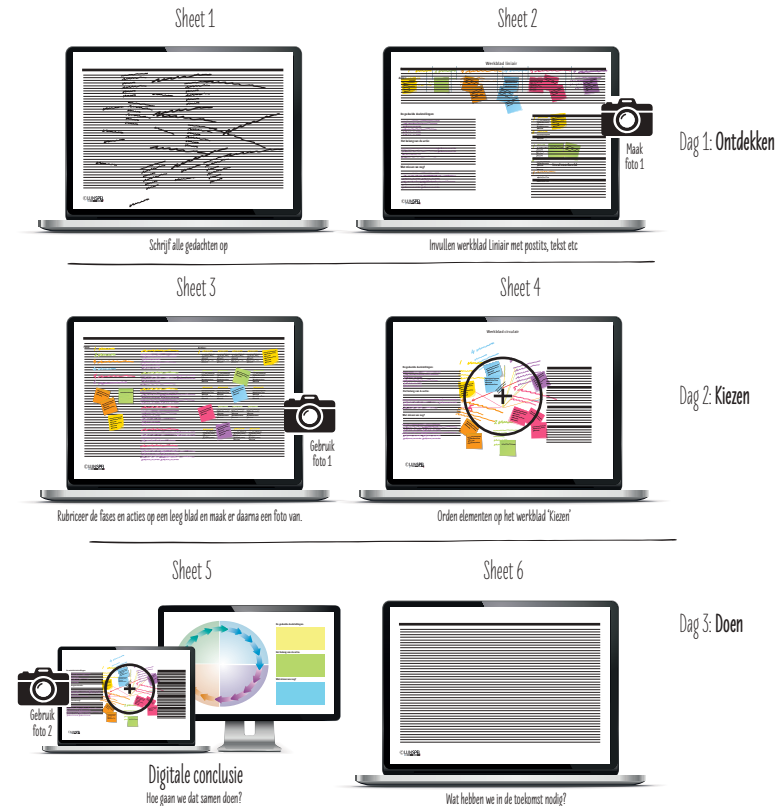
Duidelijke boodschap

Het energiekompas heeft ons geïnspireerd, maar het heeft ook een duidelijke boodschap: de tijd van alleen praten is voorbij. Nu is het moment om door te pakken, om concrete stappen te zetten. Laten we de handen ineenslaan, niet alleen binnen onze eigen organisaties, maar ook daarbuiten. Want één ding is zeker: samen kunnen we meer dan alleen. De weg vooruit ligt open.

Dus laten we het samen doen!

Igor Soons

Voorzitter Stichting ON12.



...en de middelen gebruiken die we daarvoor hebben ontwikkeld!

LIJNSPEL
SAMEN DENKEN EN DOEN

